

# PLANO DE TRABALHO CPA

## GESTÃO 2009

**Comissão Própria de Avaliação – CPA**  
**Faculdades Integradas Einstein de Limeira – FIEL**  
**Associação Limeirense de Educação e Cultura - ASLEC**



## ÍNDICE

1. INTRODUÇÃO .....	2
2. PLANO DE TRABALHO – GESTÃO 2009 .....	2
2.1. Sensibilização CPA para novos coordenadores de ensino contratados .....	2
2.2. Sensibilização CPA para novos docentes contratados.....	2
2.3. Sensibilização CPA para novos profissionais técnico-administrativos contratados.....	2
2.4. Sensibilização CPA para novos alunos matriculados ou transferidos .....	3
2.5. Reflexão de ações e resultados ENADE.....	3
2.6. Análise do PDI vigente, entre os membros da CPA. ....	3
2.7. Avaliação dos Projetos Pedagógicos dos cursos de Biomedicina, Enfermagem, Engenharia Elétrica e Tecnologia em Sistemas da Informação.....	3
2.8. Atualização do Projeto Institucional de Formação de Professores.....	3
2.9. Atualização do relatório final de auto-avaliação institucional.....	4
2.10. Ações preparatórias de recebimento da Comissão de Avaliação Institucional Externa .....	4
2.11. Treinamento dos novos membros da CPA-FIEL.....	4
2.12. Auto-avaliação realizada através de questionários respondidos via Web, por docentes e discentes .....	5
2.13. Reflexão acerca dos resultados CPA com Diretoria FIEL .....	5
3. Anexo I: Membros componentes da CPA – Gestão 2009 .....	6
4. ANEXO II: Cronograma do Plano de Trabalho da CPA – Gestão 2009.....	7

## 1. INTRODUÇÃO

A auto-avaliação é um processo contínuo por meio do qual a ASLEC-FIEL constrói conhecimento sobre sua própria realidade, buscando compreender os significados do conjunto de suas atividades para melhorar a qualidade da educação e alcançar maior relevância social. Para tanto, sua CPA – Comissão Própria de Avaliação sistematiza informações, analisa coletivamente os significados de suas realizações, desvenda formas de organização, administração e ação, identifica pontos fracos, bem como pontos fortes e potencialidades e estabelece estratégias de superação de problemas.

A CPA – FIEL, constituída a partir de março de 2004, através de um fundamentado plano de trabalho, desenvolve importantes ações, notadamente a sensibilização de toda comunidade acadêmica ASLEC-FIEL, a criação de um modelo de auto-avaliação envolvendo dez dimensões e apresentou um relatório final de auto-avaliação institucional; validado, acreditado pela Diretoria da ASLEC-FIEL e com estratégias de superação de pequenos problemas.

Por suas responsabilidades, a CPA-FIEL apresenta o Plano de Trabalho a ser desenvolvido no ano de 2009, que consiste na manutenção e evolução dos padrões qualitativos já praticados.

## 2. PLANO DE TRABALHO – GESTÃO 2009

### 2.1. Sensibilização CPA para novos coordenadores de ensino contratados

Os coordenadores de ensino recém promovidos ou os que vierem a ser contratados devem passar por uma sensibilização mais avançada, visando transformá-los em agentes multiplicadores da CPA-FIEL junto à sua equipe de docentes e discentes.

Prevista para ser executada no início de cada semestre, tem o seguinte programa de sensibilização avançada:

- Incorporação da ASLEC-FIEL ao SINAES como estratégia de evolução qualitativa;
- Reflexão sobre os fundamentos legais do SINAES;
- A interdisciplinaridade, o simulado e o ENADE;
- As dez dimensões da avaliação institucional;
- O modelo e o relatório final da auto-avaliação institucional; e
- O coordenador como agente multiplicador do SINAES.

### 2.2. Sensibilização CPA para novos docentes contratados

Para atender a norma dinâmica de contratação de novos docentes, a CPA-FIEL, em sincronismo com as coordenadorias de cursos, deve desenvolver tal sensibilização, com enfoque generalista sobre o SINAES, porém bastante focado na interdisciplinaridade, simulado e ENADE.

Prevista para ser executada no início de cada semestre, tem o seguinte programa de sensibilização:

- Reflexão sobre os fundamentos legais do SINAES;
- A interdisciplinaridade como instrumento preparatório para o ENADE;
- A questão do nivelamento do aluno para as bases de acompanhamento de aprendizagem, permanência de matrícula e resultados sobre o ENADE; e
- As dez dimensões da auto-avaliação institucional.

### 2.3. Sensibilização CPA para novos profissionais técnico-administrativos contratados

Para atender a norma dinâmica de contratação de novos profissionais técnico-administrativos, a CPA-FIEL deve executar um programa de sensibilização desses funcionários visando sua integração ao SINAES e colaboração de melhorias contínuas dos padrões qualitativos institucionais.

Prevista para ser executada em grupos de funcionários que ainda não participaram desse processo de sensibilização, tem a seguinte programação:

- A legislação e a amplitude avaliativa do SINAES;
- As dez dimensões do processo avaliativo institucional;
- A importância da CPA-FIEL e o representante técnico administrativo;

- Histórico e resultados da CPA-FIEL;
- O engajamento do funcionário técnico-administrativo às melhorias contínuas.

#### **2.4. Sensibilização CPA para novos alunos matriculados ou transferidos**

Para atender a norma dinâmica de novas matrículas ou transferências de alunos, a CPA-FIEL deve desenvolver a sensibilização desses alunos, visando uma integração generalista ao SINAES, com enfoque sobre o ENADE.

Prevista para ser executada no início de cada semestre, tem o seguinte programa de sensibilização.

- A legislação e a amplitude avaliativa do SINAES;
- O mecanismo de nivelamento da aprendizagem, programa de permanência de alunos matriculados;
- A interdisciplinaridade como instrumento preparatório para o ENADE;
- O simulado como instrumento preparatório para o ENADE;
- A importância do ENADE na profissionalização e o mercado de trabalho;
- O estágio e o status da CPA e da instituição educacional em seus padrões qualitativos alcançados e almejados.

#### **2.5. Reflexão de ações e resultados ENADE**

A CPA-FIEL, em conjunto com a Diretoria Acadêmica e Coordenadorias de Ensino, deve promover reuniões periódicas para encontrar soluções pertinentes a possíveis casos de resultados insatisfatórios para com o ENADE.

Essas reuniões periódicas devem ser embasadas em diagnósticos e levantamentos de informações envolvendo o público-alvo direta ou indiretamente ligado ao exame avaliativo.

#### **2.6. Análise do PDI vigente, entre os membros da CPA.**

Esse evento deve acontecer em uma única reunião, entre os meses de agosto e setembro do ano corrente. Serão enfocados os seguintes assuntos:

- Metas para os cursos de graduação em funcionamento;
- Metas para novos cursos de graduação;
- Metas para novos cursos de pós-graduação lato sensu;
- Metas para novos programas de extensão universitária;
- Metas para expansão de instalações;
- Metas para desenvolvimento institucional;
- Dotações orçamentárias para o quinquênio;
- O PPI e o Projeto Institucional de Formação de Professores.

#### **2.7. Avaliação dos Projetos Pedagógicos dos cursos de Biomedicina, Enfermagem, Engenharia Elétrica e Tecnologia em Sistemas da Informação**

Esse evento deve ocorrer de forma distribuída desde o mês de fevereiro até a conclusão das análises e avaliações dos respectivos projetos pedagógicos de cursos. Esse evento requer interação entre CPA e coordenadorias de cursos.

- PPC Biomedicina;
- PPC Enfermagem;
- PPC Engenharia Elétrica; e
- PPC Tecnologia em Sistemas da Informação.

#### **2.8. Atualização do Projeto Institucional de Formação de Professores**

Cursos são suprimidos, cursos são transformados e novos de licenciatura entram ou entrarão em funcionamento. Portanto, o Projeto Institucional de Formação de Professores necessita de atualização.

Cronologicamente, devem ocorrer no período de abril a julho do ano corrente.

## **2.9. Atualização do relatório final de auto-avaliação institucional**

Se a auto-avaliação é um processo contínuo, o relatório final tem que receber atualizações contínuas, dadas as sistematizações de informações e superação de problemas. Essa atualização é embasada nos relatórios anteriores comparativamente à avaliação realizada no final do ano anterior, somando-se a ela novas medidas corretivas de melhorias visando à qualidade da educação, do atendimento, da comunicação com a comunidade acadêmica e com a comunidade externa. Cronologicamente, é prevista para ser realizada nos meses de fevereiro e março do ano corrente.

## **2.10. Ações preparatórias de recebimento da Comissão de Avaliação Institucional Externa**

As ações preparatórias envolvem as seguintes amplitudes:

- a. Formalização legal:
  - Protocolização do recredenciamento. Já realizada;
  - Recolhimento da taxa de avaliação, já realizada na protocolização do processo, devendo aguardar complementação, caso necessário;
  - Preenchimento do formulário eletrônico, cronograma definido pelo INEP;
  - Acompanhamento da divulgação do período de avaliação externa e relação de avaliadores.
  
- b. Atenção aos avaliadores:
  - Reserva hoteleira;
  - Apoio no transporte dos avaliadores, se necessário;
  - Roteiro de viagens de retorno.
  
- c. Documental:
  - Documentos fiscais e parafiscais;
  - PDI;
  - PPI e Projeto Institucional de Formação de Professores;
  - Regimento FIEL;
  - Relatório final da avaliação institucional CPA-FIEL;
  - Projetos pedagógicos dos cursos em funcionamento;
  - Avaliações ENADE;
  - Portaria de reconhecimento dos cursos;
  - Auto-avaliação dos cursos;
  - Modelos de avaliações implantados.
  
- d. Recursos Humanos:
  - Preparação da diretoria;
  - Preparação das coordenadorias e corpo docente;
  - Preparação do corpo técnico-administrativo;
  - Preparação do corpo discente.

## **2.11. Treinamento dos novos membros da CPA-FIEL**

Caso haja substituição de qualquer um dos membros da CPA-FIEL, será necessário integrar o novo membro à complexidade contextual do SINAES, visando efetiva colaboração na sistematização de informações e análises coletivas das realizações institucionais para melhorar a qualidade educativa e relevância social.

O programa básico de treinamento envolve:

- Interação da Legislação sobre o SINAES;
- Responsabilidade da CPA-FIEL;
- PPI e PDI;

- Projetos pedagógicos de cursos e auto-avaliações;
- Relatório final de auto-avaliação institucional;
- ENADE e relatórios;
- Engajamento na equipe CPA-FIEL;
- A ASLEC-FIEL, a CPA e comunidade.

#### **2.12. Auto-avaliação realizada através de questionários respondidos via Web, por docentes e discentes**

As reuniões da CPA-FIEL com a Diretoria, previstas ao final de cada ano, servirão como relatos sobre as atividades desenvolvidas, buscando avaliar sua eficácia e novos norteadores para superação de problemas, para melhorar a qualidade da educação na IES e alcançar maior relevância social.

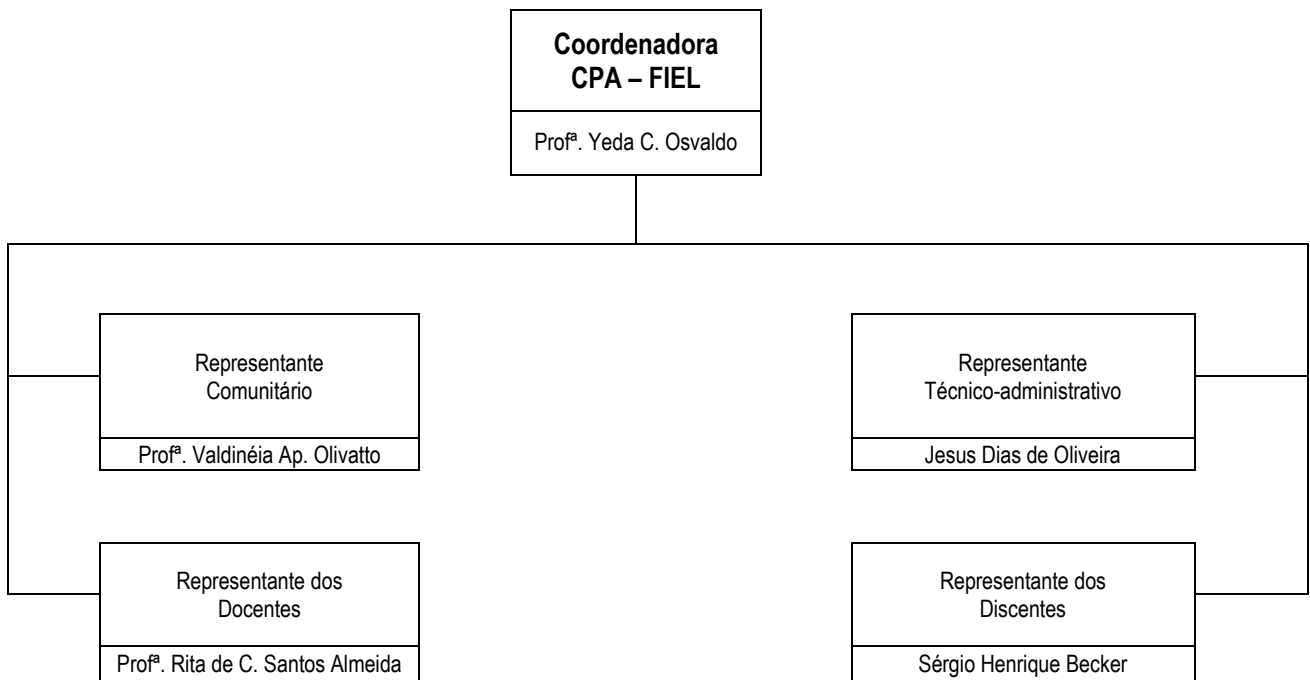
As expectativas em relação à avaliação institucional externa são otimistas, porém, aos olhos externos, devem ser respeitadas suas ponderações e poderemos assumir compromissos relevantes de melhorias, sem temer as potencialidades institucionais da ASLEC-FIEL.

#### **2.13. Reflexão acerca dos resultados CPA com Diretoria FIEL**

As reuniões da CPA-FIEL com a Diretoria, previstas ao final de cada ano, servirão como relatos sobre as atividades desenvolvidas, buscando avaliar sua eficácia e novos norteadores para superação de problemas, para melhorar a qualidade da educação na IES e alcançar maior relevância social.

As expectativas em relação à avaliação institucional externa são otimistas, porém, aos olhos externos, devem ser respeitadas suas ponderações e poderemos assumir compromissos relevantes de melhorias, sem temer as potencialidades institucionais da ASLEC-FIEL.

### 3. Anexo I: Membros componentes da CPA – Gestão 2009



#### 4. ANEXO II: Cronograma do Plano de Trabalho da CPA – Gestão 2009

Eventos	(*)	2009											
		Jan	Fev	Mar	Abr	Mai	Jun	Jul	Ago	Set	Out	Nov	Dez
1. Sensibilização CPA para novos coordenadores de ensino contratados.	P												
	R												
2. Sensibilização CPA para novos docentes contratados.	P												
	R												
3. Sensibilização CPA para novos profissionais técnico-administrativos contratados.	P												
	R												
4. Sensibilização CPA para novos alunos matriculados.	P												
	R												
5. Reflexão de ações e resultados ENADE	P												
	R												
6. Análise do PDI vigente.	P												
	R												
7. Avaliação dos Projetos Pedagógicos dos cursos de Biomedicina, Enfermagem, Engenharia Elétrica e Tecnologia em Sistemas da Informação	P												
	R												
8. Atualização do Projeto Institucional de formação de professores.	P												
	R												
9. Atualização do relatório final de auto-avaliação institucional.	P												
	R												
10. Ações preparatórias de recebimento da Comissão de Avaliação Institucional Externa.	P												
	R												
11. Treinamento dos novos membros da CPA-FIEL	P												
	R												
12. Auto-avaliação realizada através de questionários respondidos via Web, por docentes e discentes	P												
	R												
13. Reflexão dos resultados CPA com Diretoria FIEL.	P												
	R												

(\*) P = Previsto R = Realizado