

**FACULDADES INTEGRADAS EINSTEIN DE LIMEIRA**  
**CPA – Comissão Própria de Avaliação**

# **PLANO DE TRABALHO**

## **GESTÃO 2021**

**Comissão Própria de Avaliação – CPA**  
**Faculdades Integradas Einstein de Limeira – FIEL**  
**Associação Limeirense de Educação e Cultura - ASLEC**



## ÍNDICE

1.	INTRODUÇÃO.....	2
2.	PLANO DE TRABALHO – GESTÃO 2021 .....	2
2.1.	Sensibilização CPA para novos coordenadores de ensino contratados.....	2
2.2.	Sensibilização CPA para novos docentes contratados .....	2
2.3.	Sensibilização CPA para novos profissionais técnico-administrativos contratados.....	2
2.4.	Sensibilização CPA para novos alunos matriculados ou transferidos.....	3
2.5.	Reflexão de ações e resultados ENADE .....	3
2.6.	Análise do PDI implantado. ....	3
2.7.	Avaliação dos Projetos Pedagógicos dos cursos em funcionamento .....	3
2.8.	Atualização do Projeto Institucional de Formação de Professores .....	4
2.9.	Atualização do relatório final de autoavaliação institucional .....	4
2.10.	Treinamento dos novos membros da CPA-FIEL .....	4
2.11.	Autoavaliação realizada através de questionários respondidos por docentes e discentes .....	4
2.12.	Reflexão acerca dos resultados CPA com Diretoria FIEL .....	5
2.13.	Publicação e divulgação dos resultados obtidos na autoavaliação.....	5
3.	ANEXO I: Membros componentes da CPA – Gestão 2021 .....	6
4.	ANEXO II: Cronograma do Plano de Trabalho da CPA – Gestão 2021 .....	7

## 1. INTRODUÇÃO

A autoavaliação é um processo contínuo por meio do qual a ASLEC-FIEL constrói conhecimento sobre sua própria realidade, buscando compreender os significados do conjunto de suas atividades para melhorar a qualidade da educação e alcançar maior relevância social. Para tanto, sua CPA – Comissão Própria de Avaliação sistematiza informações, analisa coletivamente os significados de suas realizações, desvenda formas de organização, administração e ação, identifica pontos fracos, bem como pontos fortes e potencialidades e estabelece estratégias de superação de problemas.

A CPA – FIEL, constituída a partir de março de 2004, através de um fundamentado plano de trabalho, desenvolve importantes ações, notadamente a sensibilização de toda comunidade acadêmica ASLEC-FIEL, a criação de um modelo de autoavaliação envolvendo dez dimensões e apresentou um relatório final de autoavaliação institucional, validado, e acreditado pela Diretoria da ASLEC-FIEL e com estratégias de superação de problemas.

## 2. PLANO DE TRABALHO – GESTÃO 2021

### 2.1. Sensibilização CPA para novos coordenadores de ensino contratados

Os coordenadores de ensino recém-promovidos ou os que vierem a ser contratados devem passar por uma sensibilização, visando transformá-los em agentes multiplicadores da CPA-FIEL junto à sua equipe de docentes e discentes.

Prevista para ser executada no início de cada semestre, tem o seguinte programa de sensibilização:

- Incorporação da ASLEC-FIEL ao SINAES como estratégia de evolução qualitativa;
- Reflexão sobre os fundamentos legais do SINAES;
- A interdisciplinaridade, o simulado e o ENADE;
- As dez dimensões da avaliação institucional;
- O modelo e o relatório final da autoavaliação institucional; e
- O coordenador como agente multiplicador do SINAES.

### 2.2. Sensibilização CPA para novos docentes contratados

Para atender a norma dinâmica de contratação de novos docentes, a CPA-FIEL, em sincronismo com as coordenadorias de cursos, deve desenvolver tal sensibilização, com enfoque generalista sobre o SINAES, porém bastante focado na interdisciplinaridade, simulado e ENADE.

Prevista para ser executada no início de cada semestre, tem o seguinte programa de sensibilização:

- Reflexão sobre os fundamentos legais do SINAES;
- A interdisciplinaridade como instrumento preparatório para o ENADE;
- A questão do nivelamento do aluno para as bases de acompanhamento de aprendizagem, permanência de matrícula e resultados sobre o ENADE; e
- As dez dimensões da autoavaliação institucional.

### 2.3. Sensibilização CPA para novos profissionais técnico-administrativos contratados

Para atender a norma dinâmica de contratação de novos profissionais técnico-administrativos, a CPA-FIEL deve executar um programa de sensibilização desses funcionários visando sua integração ao SINAES e colaboração de melhorias contínuas dos padrões qualitativos institucionais.

Prevista para ser executada em grupos de funcionários que ainda não participaram desse processo de sensibilização, tem a seguinte programação:

- A legislação e a amplitude avaliativa do SINAES;
- As dez dimensões do processo avaliativo institucional;
- A importância da CPA-FIEL e o representante técnico administrativo;
- Histórico e resultados da CPA-FIEL;
- O engajamento do funcionário técnico-administrativo às melhorias contínuas.

#### **2.4. Sensibilização CPA para novos alunos matriculados ou transferidos**

Para atender a norma dinâmica de novas matrículas ou transferências de alunos, a CPA-FIEL deve desenvolver a sensibilização desses alunos, visando uma integração generalista ao SINAES, com enfoque sobre o ENADE.

Prevista para ser executada no início de cada semestre, tem o seguinte programa de sensibilização.

- A legislação e a amplitude avaliativa do SINAES;
- O mecanismo de nivelamento da aprendizagem, programa de permanência de alunos matriculados;
- A interdisciplinaridade como instrumento preparatório para o ENADE;
- O simulado como instrumento preparatório para o ENADE;
- A importância do ENADE na profissionalização e o mercado de trabalho;
- O estágio e o status da CPA e da instituição educacional em seus padrões qualitativos alcançados e almejados.

#### **2.5. Reflexão de ações e resultados ENADE**

A CPA-FIEL, em conjunto com a Diretoria Acadêmica e Coordenadorias de Ensino, deve promover reuniões periódicas para encontrar soluções pertinentes a possíveis casos de resultados insatisfatórios para com o ENADE.

Essas reuniões periódicas devem ser embasadas em diagnósticos e levantamentos de informações envolvendo o público-alvo direta ou indiretamente ligado ao exame avaliativo.

#### **2.6. Análise do PDI implantado.**

Esse evento deve acontecer em uma única reunião, entre os meses de agosto e setembro do ano corrente. Serão enfocados os seguintes assuntos:

- Metas para os cursos de graduação em funcionamento;
- Metas para novos cursos de graduação;
- Metas para novos cursos de pós-graduação lato sensu;
- Metas para novos programas de extensão universitária;
- Metas para expansão de instalações;
- Metas para desenvolvimento institucional;
- Dotações orçamentárias para o quinquênio;
- O PPI e o Projeto Institucional de Formação de Professores.

#### **2.7. Avaliação dos Projetos Pedagógicos dos cursos em funcionamento**

Esse evento deve ocorrer de forma distribuída desde o mês de fevereiro até a conclusão das análises e avaliações dos respectivos projetos pedagógicos de cursos. Esse evento requer interação entre CPA e coordenadorias de cursos.

## 2.8. Atualização do Projeto Institucional de Formação de Professores

Cursos são suprimidos, cursos são transformados e novos de licenciatura entram ou entrarão em funcionamento. Portanto, o Projeto Institucional de Formação de Professores necessita de atualização.

Cronologicamente, devem ocorrer no período de agosto a novembro do ano corrente.

## 2.9. Atualização do relatório final de autoavaliação institucional

Se a autoavaliação é um processo contínuo, o relatório final tem que receber atualizações contínuas, dadas as sistematizações de informações e superação de problemas. Essa atualização é embasada nos relatórios anteriores comparativamente à avaliação realizada no final do ano anterior, somando-se a ela novas medidas corretivas de melhorias visando à qualidade da educação, do atendimento, da comunicação com a comunidade acadêmica e com a comunidade externa. Cronologicamente, é prevista para ser finalizada entre os meses de fevereiro e março de cada ano.

## 2.10. Treinamento dos novos membros da CPA-FIEL

Caso haja substituição de qualquer um dos membros da CPA-FIEL, será necessário integrar cada novo membro à complexidade contextual do SINAES, visando efetiva colaboração na sistematização de informações e análises coletivas das realizações institucionais para melhorar a qualidade educativa e relevância social.

O programa básico de treinamento envolve:

- Interação da Legislação sobre o SINAES;
- Responsabilidade da CPA-FIEL;
- PPI e PDI;
- Projetos pedagógicos de cursos e autoavaliações;
- Relatório final de autoavaliação institucional;
- ENADE e relatórios;
- Engajamento na equipe CPA-FIEL;
- A ASLEC-FIEL, a CPA e comunidade.

## 2.11. Autoavaliação realizada através de questionários respondidos por docentes e discentes

Previstas no calendário para os dias 03 a 29 de maio e 4 a 30 de outubro de 2021 as avaliações feitas por alunos e professores, via web, dotam de conteúdos conceituais e de comentários, sempre que julgarem pertinentes.

MAIO						
D	S	T	Q	Q	S	S
						<b>1</b> 01 – Dia do Trabalho
2	3	4	5	6	7	8 03 a 29 – Avaliação Docente/Institucional
9	10	11	12	13	14	15 08 – Data limite para o docente LANÇAR Faltas no SISTEMA
16	17	18	19	20	21	22 28 – Data limite para o Coordenador apresentar a grade horária Semanal para o próximo semestre.
23	24	25	26	27	28	29
30	31					

**Dias Letivos: 25 (4 sábados)**

OUTUBRO							
D	S	T	Q	Q	S	S	
					1	2	02- Reunião de Colgiado de Todos os Cursos
							08 – Data limite para o docente LANÇAR Faltas no SISTEMA
3	4	5	6	7	8	9	04 a 30 – Avaliação Docente/Institucional
10	11	12	13	14	15	16	12 – Padroeira do Brasil; 11 - Suspensão de atividades
17	18	19	20	21	22	23	15 – Dia do professor (Recesso); 16 - Suspensão de Atividades
24	25	26	27	28	29	30	29 – Data Limite para cada Coordenação propor à Direção a grade horária Semanal para o próximo semestre.
31							<b>Dias Letivos: 22 (4 sábados)</b>

### 2.12. Reflexão acerca dos resultados CPA com Diretoria FIEL

As reuniões da CPA-FIEL com a Diretoria, previstas ao final de cada ano, normalmente uma semana após a análise preliminar dos dados coletados no sistema de autoavaliação, servirão como base às atividades a serem desenvolvidas para superação de problemas.

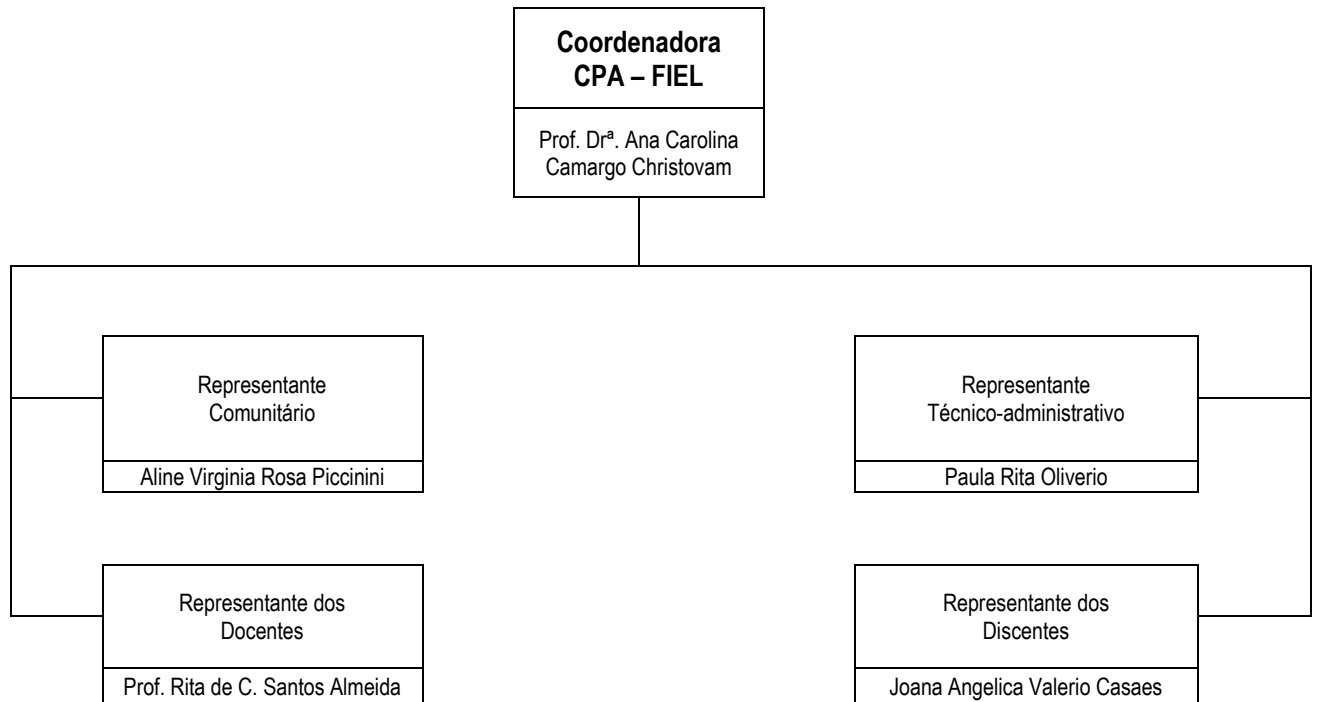
### 2.13. Publicação e divulgação dos resultados obtidos na autoavaliação.

Os resultados obtidos da pesquisa de autoavaliação serão publicados na página da Faculdade, na área designada à CPA e divulgada à comunidade acadêmica através da disponibilização de relatórios.

### 2.14. Devolutiva das avaliações docentes

Os resultados das avaliações docentes serão apresentados da seguinte maneira: aos que tiveram pontuação acima de 4,0 e nenhum problema foi relatado pelos alunos, será feito o *feedback* pelo coordenador do Curso. Os docentes que tiveram a pontuação inferior a 4,0 e receberam críticas, a coordenadora da CPA juntamente com a responsável pela Ouvidoria e o Coordenador do Curso, darão o resultado pessoalmente e solicitarão que o professor apresente possíveis caminhos para sanar os problemas e evitar novas críticas.

### 3. ANEXO I: Membros componentes da CPA – Gestão 2021



**4. ANEXO II: Cronograma do Plano de Trabalho da CPA – Gestão 2021**

 (\*) *P = Previsto*    *R = Realizado*

CRONOGRAMA CPA 2021	(*)	2021											
		Jan	Fev	Mar	Abr	Mai	Jun	Jul	Ago	Set	Out	Nov	Dez
1. Sensibilização CPA para coordenadores de ensino.	P												
<b>Reuniões nos dias 01/03 e dia 13/09</b>	R												
2. Sensibilização CPA para novos docentes contratados.	P												
	R												
3. Sensibilização CPA para novos profissionais técnico-administrativos contratados.	P												
	R												
4. Sensibilização CPA para novos alunos matriculados.	P												
<b>Semana entre 09 a 13/04 e 1º e 07/10</b>	R												
5. Reflexão sobre as ações e medidas vinculadas ao resultado do Enade	P												
<b>Agendar reunião assim que o INEP divulgar os insumos.</b>	R												
6. Análise contínua do PDI vigente.	P												
	R												
7. Avaliação dos Projetos Pedagógicos dos cursos em funcionamento	P												
	R												
8. Atualização do Projeto Institucional de formação de professores.	P												
	R												
9. Treinamento dos novos membros da CPA-FIEL, se houver.	P												
	R												
10. Autoavaliação realizada através de questionários respondidos via Web, por docentes e discentes.	P												
1 Semestre 03 a 29-05-2021    2 Semestre 4 a 30-10-2021	R												
11. Reflexão acerca dos resultados da autoavaliação acima.	P												
<b>Reuniões no dia 12/06 e 04/12 Entrega de relatório parcial por curso.</b>	R												
12. Atualização do relatório final de autoavaliação institucional.	P												
<b>Entregue dia 26/03/2021</b>	R												
13. Publicação e divulgação dos resultados da autoavaliação.	P												
	R												



