

FACULDADES INTEGRADAS EINSTEIN DE LIMEIRA
CPA – Comissão Própria de Avaliação

PLANO DE TRABALHO
GESTÃO 2020

Comissão Própria de Avaliação – CPA
Faculdades Integradas Einstein de Limeira – FIEL
Associação Limeirense de Educação e Cultura - ASLEC



ÍNDICE

1.	INTRODUÇÃO.....	2
2.	PLANO DE TRABALHO – GESTÃO 2020.....	2
2.1.	Sensibilização CPA para novos coordenadores de ensino contratados.....	2
2.2.	Sensibilização CPA para novos docentes contratados	2
2.3.	Sensibilização CPA para novos profissionais técnico-administrativos contratados.....	2
2.4.	Sensibilização CPA para novos alunos matriculados ou transferidos.....	3
2.5.	Reflexão de ações e resultados ENADE	3
2.6.	Análise do PDI implantado.	3
2.7.	Avaliação dos Projetos Pedagógicos dos cursos em funcionamento	3
2.8.	Atualização do Projeto Institucional de Formação de Professores	4
2.9.	Atualização do relatório final de autoavaliação institucional	4
2.10.	Treinamento dos novos membros da CPA-FIEL	4
2.11.	Autoavaliação realizada através de questionários respondidos por docentes e discentes	4
2.12.	Reflexão acerca dos resultados CPA com Diretoria FIEL	5
2.13.	Publicação e divulgação dos resultados obtidos na autoavaliação.....	5
3.	ANEXO I: Membros componentes da CPA – Gestão 2020	6
4.	ANEXO II: Cronograma do Plano de Trabalho da CPA – Gestão 2020	7

1. INTRODUÇÃO

A autoavaliação é um processo contínuo por meio do qual a ASLEC-FIEL constrói conhecimento sobre sua própria realidade, buscando compreender os significados do conjunto de suas atividades para melhorar a qualidade da educação e alcançar maior relevância social. Para tanto, sua CPA – Comissão Própria de Avaliação sistematiza informações, analisa coletivamente os significados de suas realizações, desvenda formas de organização, administração e ação, identifica pontos fracos, bem como pontos fortes e potencialidades e estabelece estratégias de superação de problemas.

A CPA – FIEL, constituída a partir de março de 2004, através de um fundamentado plano de trabalho, desenvolve importantes ações, notadamente a sensibilização de toda comunidade acadêmica ASLEC-FIEL, a criação de um modelo de autoavaliação envolvendo dez dimensões e apresentou um relatório final de autoavaliação institucional, validado, e acreditado pela Diretoria da ASLEC-FIEL e com estratégias de superação de problemas.

2. PLANO DE TRABALHO – GESTÃO 2020

2.1. Sensibilização CPA para novos coordenadores de ensino contratados

Os coordenadores de ensino recém-promovidos ou os que vierem a ser contratados devem passar por uma sensibilização, visando transformá-los em agentes multiplicadores da CPA-FIEL junto à sua equipe de docentes e discentes.

Prevista para ser executada no início de cada semestre, tem o seguinte programa de sensibilização:

- Incorporação da ASLEC-FIEL ao SINAES como estratégia de evolução qualitativa;
- Reflexão sobre os fundamentos legais do SINAES;
- A interdisciplinaridade, o simulado e o ENADE;
- As dez dimensões da avaliação institucional;
- O modelo e o relatório final da autoavaliação institucional; e
- O coordenador como agente multiplicador do SINAES.

2.2. Sensibilização CPA para novos docentes contratados

Para atender a norma dinâmica de contratação de novos docentes, a CPA-FIEL, em sincronismo com as coordenadorias de cursos, deve desenvolver tal sensibilização, com enfoque generalista sobre o SINAES, porém bastante focado na interdisciplinaridade, simulado e ENADE.

Prevista para ser executada no início de cada semestre, tem o seguinte programa de sensibilização:

- Reflexão sobre os fundamentos legais do SINAES;
- A interdisciplinaridade como instrumento preparatório para o ENADE;
- A questão do nivelamento do aluno para as bases de acompanhamento de aprendizagem, permanência de matrícula e resultados sobre o ENADE; e
- As dez dimensões da autoavaliação institucional.

2.3. Sensibilização CPA para novos profissionais técnico-administrativos contratados

Para atender a norma dinâmica de contratação de novos profissionais técnico-administrativos, a CPA-FIEL deve executar um programa de sensibilização desses funcionários visando sua integração ao SINAES e colaboração de melhorias contínuas dos padrões qualitativos institucionais.

Prevista para ser executada em grupos de funcionários que ainda não participaram desse processo de sensibilização, tem a seguinte programação:

- A legislação e a amplitude avaliativa do SINAES;
- As dez dimensões do processo avaliativo institucional;
- A importância da CPA-FIEL e o representante técnico administrativo;
- Histórico e resultados da CPA-FIEL;
- O engajamento do funcionário técnico-administrativo às melhorias contínuas.

2.4. Sensibilização CPA para novos alunos matriculados ou transferidos

Para atender a norma dinâmica de novas matrículas ou transferências de alunos, a CPA-FIEL deve desenvolver a sensibilização desses alunos, visando uma integração generalista ao SINAES, com enfoque sobre o ENADE.

Prevista para ser executada no início de cada semestre, tem o seguinte programa de sensibilização.

- A legislação e a amplitude avaliativa do SINAES;
- O mecanismo de nivelamento da aprendizagem, programa de permanência de alunos matriculados;
- A interdisciplinaridade como instrumento preparatório para o ENADE;
- O simulado como instrumento preparatório para o ENADE;
- A importância do ENADE na profissionalização e o mercado de trabalho;
- O estágio e o status da CPA e da instituição educacional em seus padrões qualitativos alcançados e almejados.

2.5. Reflexão de ações e resultados ENADE

A CPA-FIEL, em conjunto com a Diretoria Acadêmica e Coordenadorias de Ensino, deve promover reuniões periódicas para encontrar soluções pertinentes a possíveis casos de resultados insatisfatórios para com o ENADE.

Essas reuniões periódicas devem ser embasadas em diagnósticos e levantamentos de informações envolvendo o público-alvo direta ou indiretamente ligado ao exame avaliativo.

2.6. Análise do PDI implantado.

Esse evento deve acontecer em uma única reunião, entre os meses de agosto e setembro do ano corrente. Serão enfocados os seguintes assuntos:

- Metas para os cursos de graduação em funcionamento;
- Metas para novos cursos de graduação;
- Metas para novos cursos de pós-graduação lato sensu;
- Metas para novos programas de extensão universitária;
- Metas para expansão de instalações;
- Metas para desenvolvimento institucional;
- Dotações orçamentárias para o quinquênio;
- O PPI e o Projeto Institucional de Formação de Professores.

2.7. Avaliação dos Projetos Pedagógicos dos cursos em funcionamento

Esse evento deve ocorrer de forma distribuída desde o mês de fevereiro até a conclusão das análises e avaliações dos respectivos projetos pedagógicos de cursos. Esse evento requer interação entre CPA e coordenadorias de cursos.

2.8. Atualização do Projeto Institucional de Formação de Professores

Cursos são suprimidos, cursos são transformados e novos de licenciatura entram ou entrarão em funcionamento. Portanto, o Projeto Institucional de Formação de Professores necessita de atualização.

Cronologicamente, devem ocorrer no período de agosto a novembro do ano corrente.

2.9. Atualização do relatório final de autoavaliação institucional

Se a autoavaliação é um processo contínuo, o relatório final tem que receber atualizações contínuas, dadas as sistematizações de informações e superação de problemas. Essa atualização é embasada nos relatórios anteriores comparativamente à avaliação realizada no final do ano anterior, somando-se a ela novas medidas corretivas de melhorias visando à qualidade da educação, do atendimento, da comunicação com a comunidade acadêmica e com a comunidade externa. Cronologicamente, é prevista para ser finalizada entre os meses de fevereiro e março de cada ano.

2.10. Treinamento dos novos membros da CPA-FIEL

Caso haja substituição de qualquer um dos membros da CPA-FIEL, será necessário integrar cada novo membro à complexidade contextual do SINAES, visando efetiva colaboração na sistematização de informações e análises coletivas das realizações institucionais para melhorar a qualidade educativa e relevância social.

O programa básico de treinamento envolve:

- Interação da Legislação sobre o SINAES;
- Responsabilidade da CPA-FIEL;
- PPI e PDI;
- Projetos pedagógicos de cursos e autoavaliações;
- Relatório final de autoavaliação institucional;
- ENADE e relatórios;
- Engajamento na equipe CPA-FIEL;
- A ASLEC-FIEL, a CPA e comunidade.

2.11. Autoavaliação realizada através de questionários respondidos por docentes e discentes

Previstas no calendário para os dias 04 a 30 de maio e 5 a 31 de outubro de 2020 as avaliações feitas por alunos e professores, via web, dotam de conteúdos conceituais e de comentários, sempre que julgarem pertinentes.

MAIO							
D	S	T	Q	Q	S	S	
					1	2	01 – Dia do Trabalho; 02 – Suspensão de atividades
3	4	5	6	7	8	9	04 a 30 – Avaliação Docente/Institucional
10	11	12	13	14	15	16	08 – Data limite para o docente LANÇAR Faltas no SISTEMA
17	18	19	20	21	22	23	29 – Data limite para o Coordenador apresentar a grade horária Semanal para o próximo semestre.
24	25	26	27	28	29	30	
31							Dias Letivos: 24 (4 sábados)

OUTUBRO							Dias Letivos: 25 (5 sábados)
D	S	T	Q	Q	S	S	
				1	2	3	03- Reunião de Colgiado de Todos os Cursos
4	5	6	7	8	9	10	08 – Data limite para o docente LANÇAR Faltas no SISTEMA
11	12	13	14	15	16	17	05 a 31 – Avaliação Docente/Institucional
18	19	20	21	22	23	24	12 – Padroeira do Brasil
25	26	27	28	29	30	31	13 – Dia do professor (Recesso)
							30 – Data Limite para cada Coordenação propor à Direção a grade horária Semanal para o próximo semestre.

Dias Letivos: 25 (5 sábados)

2.12. Reflexão acerca dos resultados CPA com Diretoria FIEL

As reuniões da CPA-FIEL com a Diretoria, previstas ao final de cada ano, normalmente uma semana após a análise preliminar dos dados coletados no sistema de autoavaliação, servirão como base às atividades a serem desenvolvidas para superação de problemas.

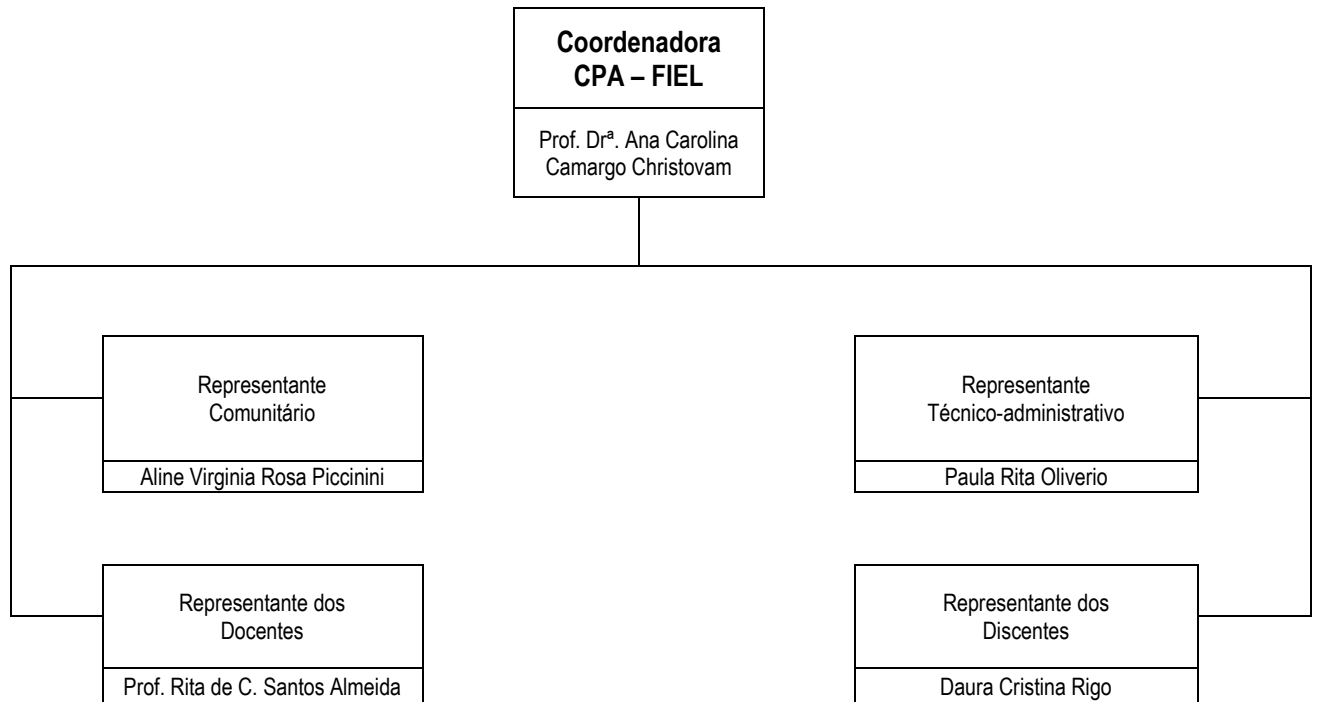
2.13. Publicação e divulgação dos resultados obtidos na autoavaliação.

Os resultados obtidos da pesquisa de autoavaliação serão publicados na página da Faculdade, na área designada à CPA e divulgada à comunidade acadêmica através da disponibilização de relatórios.

2.14. Devolutiva das avaliações docentes

Os resultados das avaliações docentes serão apresentados da seguinte maneira: aos que tiveram pontuação acima de 4,0 e nenhum problema foi relatado pelos alunos, será feito o *feedback* pelo coordenador do Curso. Os docentes que tiveram a pontuação inferior a 4,0 e receberam críticas, a coordenadora da CPA juntamente com a responsável pela Ouvidoria e o Coordenador do Curso, darão o resultado pessoalmente e solicitarão que o professor apresente possíveis caminhos para sanar os problemas e evitar novas críticas.

3. ANEXO I: Membros componentes da CPA – Gestão 2020



4. ANEXO II: Cronograma do Plano de Trabalho da CPA – Gestão 2020

(*) P = Previsto R = Realizado

Eventos	(*)	2020											
		Jan	Fev	Mar	Abr	Mai	Jun	Jul	Ago	Set	Out	Nov	Dez
1. Sensibilização CPA para novos coordenadores de ensino contratados. <i>Reuniões nos dias 24/03 e 24/09.</i>	P												
	R												
2. Sensibilização CPA para novos docentes contratados.	P												
	R												
3. Sensibilização CPA para novos profissionais técnico-administrativos contratados.	P												
	R												
4. Sensibilização CPA para novos alunos matriculados. <i>Semana entre 03 a 09/04 1º a 05/09/2020</i>	P												
	R												
5. Reflexão sobre as ações e medidas vinculadas ao resultado do Enade <i>Agendar reunião assim que o INEP divulgar os insumos.</i>	P												
	R												
6. Análise contínua do PDI vigente.	P												
	R												
7. Avaliação dos Projetos Pedagógicos dos cursos em funcionamento	P												
	R												
8. Atualização do Projeto Institucional de formação de professores.	P												
	R												
9. Treinamento dos novos membros da CPA-FIEL, se houver.	P												
	R												
10. Autoavaliação realizada através de questionários respondidos via Web, por docentes e discentes. <i>1º semestre/20: 04 a 30-05-2020 2º semestre/20: 05 a 31-10-2020</i>	P												
	R												
11. Reflexão acerca dos resultados da autoavaliação acima. <i>Reuniões no dia 07/12</i>	P												
	R												
12. Atualização do relatório final de autoavaliação institucional. <i>Entregar até 26/03/2020.</i>	P												
	R												
13. Publicação e divulgação dos resultados da autoavaliação.	P												
	R												

